



ПРИВАТНЕ АКЦІОНЕРНЕ ТОВАРИСТВО «КАРЛСБЕРГ УКРАЇНА»  
філія в м. Києві

ЗАТВЕРДЖУЮ:

Головний інженер  
Київського заводу

Р.В.Бортник

## ТЕХНІЧНЕ ЗАВДАННЯ

На «Встановлення ємкості слабого сусла»

м.Київ – 2018

Розробив	Инв. № орг.	Підп. і дата									
Инв. № орг.	Директор						Встановлення ємкості слабого сусла	Стадія	Лист	Листів	
								П	1	4	
	Виконав							Технічне завдання	ПРИВАТНЕ АКЦІОНЕРНЕ ТОВАРИСТВО «КАРЛСБЕРГ УКРАЇНА»		
	Перевірів										

Копіював:

Формат А4

## 1. Загальні відомості.

### 1.1 Область застосування.

Дане технічне завдання містить основні вимоги до виконання монтажних робіт технологічного обладнання та комунікацій.

### 1.2 Найменування та адреси підприємства – ПІДРЯДНИКА визначається за результатами вибору підрядної організації на тендерній основі.

### 1.3 Найменування та адресу підприємства - ЗАМОВНИКА

Підприємство - ЗАМОВНИК: ПРИВАТНЕ АКЦІОНЕРНЕ ТОВАРИСТВО «КАРЛСБЕРГ УКРАЇНА» 03026, УКРАЇНА, м. Київ, вул. Пирогівський шлях, 137.

### 1.4 Терміни виконання робіт

Об'єми та термін виконання робіт погоджується замовником.

### 1.5 ПІДРЯДНИК повинен дотримуватися вимог ПУЕ, ПТБ, ПБ та інших діючих нормативних документів.

### 1.6 ПІДРЯДНИК отримує у зацікавлених служб заводу дозволи на виконання монтажних робіт.

ПІДРЯДНИК відповідає за безпеку місця проведення робіт, за безпеку проведення самих робіт, за своєчасне їх закінчення і за якість виконання як під час проведення робіт, так і після їх завершення.

### 1.7 Гарантійний термін на виконані роботи становить 24 місяця.

## 2. Склад, зміст робіт.

### 2.1 Виконати поставку обладнання згідно Додатку №1. (Поставка Підрядника).

### 2.2 Виконати поставку матеріалів для механічного згідно Додатку №2. (Поставка Підрядника).

2.3 Змонтувати ємкість слабого сусли. Ємкість існуюча, 50 гл. Необхідно додати 3 кільця, щоб робочий об'єм вийшов 120-170 гл.

### 2.4 Виконати обв'язку ємкості. Нові об'єкти виділені червоним кольором. Додаток №3.

- При монтажі трубопроводів, клапанів, лічильників передбачити кріпильні хомути та зворотні фланці
- При монтажі клапанів передбачити кріпильні матеріали.

### 2.5 Надати сертифікати на використані матеріали згідно Додатку №1, №2, №3.

2.6 Всі нові електричні та пневматичні компоненти повинні бути промарковані відповідно до схеми. Кабелі та пневмотрубки повинні бути промарковані з обох кінців.

2.7 Всі труби мають бути промарковані. Написи та напрямки руху погодити з Замовником.

2.8 Всі небезпечні зони мають бути пофарбовані в жовтий колір. Місця фарбування погодити з Замовником.

### 2.9 Прописати наступні програми:

- СІР ємкості слабого сусли
- СІР лінії подачі промивної води на затирання
- Синхронізація роботи ємкості слабого сусли з існуючими ємкостями №1 та №2 (прийом промивної води в ємкість слабого сусли)
- подача промивної води з ємкості слабого сусли на затирання
- подача промивної води на заторні фільтри №1 та №2 як перша промивна вода з ємкості слабого сусли (облік води в примивну)
- Внести корективи в програму подачі слабого сусли на затирання з існуючої ємкості №2
- подача слабого сусли на затирання з існуючої ємкості слабого сусли №1

### 2.10 Місце розміщення ємкості та магістралі прокладання трубопроводів погодити з замовником.

### 2.11 Прорахувати та здійснити поставку матеріалів для електромонтажу.

## 3. Порядок контролю і приймання робіт.

### 3.1 Відповідальний за приймання механічного монтажу з боку ЗАМОВНИКА – служба механічного цеху.

### 3.2 Відповідальний за приймання електротехнічного монтажу з боку ЗАМОВНИКА – служба електроцеху

### 3.3 Контроль за якістю робіт проводиться технічним персоналом ПрАТ «КАРЛСБЕРГ УКРАЇНА».

Взам. інв. №	
Підп. і дата	
Інв. № орг..	

						Встановлення ємкості слабого сусли	Лист 2
Вим.	Кіл.уч	Лист	№ док.	Підп.	Дата		

#### 4. Перелік документів, оформлюваних при здачі-прийманні виконаних робіт.

##### 4.1 Звітні документи:

- акт виконаних робіт (оформляє ПІДРЯДНИК);
- довідка про вартість виконаних робіт (оформляє ПІДРЯДНИК).

##### 4.2 Термін подання звітних документів, що оформляються при прийманні, становить 1 тиждень після закінчення робіт.

#### 4. Техніка безпеки.

##### 5.1 Розмежування обов'язків в питаннях здоров'я, охорони праці та техніки безпеки:

##### 5.2 Для забезпечення безпечної роботи співробітників підрядної організації на своїй території, ПрАТ «Карлсберг Україна» зобов'язується:

- Ознайомити співробітників Підприємства з правилами поведінки на території ПАТ «Карлсберг Україна», а також Політикою і Стандартам Компанії Carlsberg в області охорони праці та техніки безпеки.

##### 5.3 Для забезпечення безпечної роботи своїх співробітників на території ПрАТ «Карлсберг Україна», підрядна організація зобов'язується:

- Забезпечити безпеку виконання робіт на території ПрАТ «Карлсберг Україна».
- Призначити відповідального керівника робіт підрядної організації на території ПрАТ «Карлсберг Україна».
- Забезпечити дотримання вимог чинного законодавства України та нормативно-правових актів з охорони праці, промислової та пожежної безпеки, а також Політик і Стандартів Компанії Carlsberg на період виконання співробітниками підрядної організації робіт на території.
- Забезпечити свій персонал спецодягом, спецвзуттям, засобами індивідуального захисту.
- Забезпечити свій персонал необхідними справними та повіреними інструментами і пристосуваннями, необхідними такелажними засобами, механізмами, транспортом для безпечного проведення робіт (в тому числі робіт на висоті).
- Забезпечити виконання робіт кваліфікованим персоналом, у тому числі які мають необхідні знання та допуски з питань охорони праці.
- Забезпечити проведення навчання з питань здоров'я і безпеки згідно Політикою і Стандартам Компанії Carlsberg зі своїм персоналом, який виконує роботи на території ПрАТ «Карлсберг Україна».
- Забезпечити свій персонал аптечками та первинними засобами пожежогасіння (вогнегасниками) відповідно до норм.
- Протягом 24 годин повідомляти відповідальному керівнику робіт Замовника про всі травми своїх співробітників, що сталися на території ПрАТ «Карлсберг Україна», а також проводити розслідування і виконувати заходів щодо усунення причин даних травм.

##### 5.4 Порядок організації робіт підрядної організації на території ПрАТ «Карлсберг Україна».

##### 5.5 Заходи, які повинні бути виконані до початку робіт:

- До початку робіт підрядна організація повинна надати відповідальному керівнику робіт Замовника наступні документи:
- Наказ/розпорядження про призначення відповідального керівника робіт підрядної організації на території ПрАТ «Карлсберг Україна»;
- Список працівників, які будуть виконувати роботи на території ПрАТ «Карлсберг Україна». У разі заміни працівника або збільшення чисельності працівників це фіксується окремо (надані документи повинні бути завірені печаткою підрядної організації та підписом відповідального керівника робіт підрядної організації).
- Перепустки для доступу співробітників підрядної організації на територію ПрАТ «Карлсберг Україна» оформляються тільки на підставі даних списків.
- Копії діючих документів про навчання відповідального керівника робіт підрядної організації з питань охорони праці та техніки безпеки (посвідчення, протоколи перевірки знань з охорони праці).
- Копії діючих документів про навчання працівників підрядної організації, які виконують роботи підвищеної небезпеки (посвідчення, протоколи перевірки знань, періодичні медогляди).
- Копії документів (технічні огляди, протоколи випробувань, журнали реєстрації тощо), що підтверджують справний стан обладнання, інструменту, пристосувань, механізмів і транспорту

Встановлення ємкості слабого суслу

Лист

3

підрядної організації, які будуть застосовуватися на території ПрАТ «Карлсберг Україна». Дозвіл на в'їзд/ занесення обладнання на територію здійснюється тільки після подання даних документів.

- Узгоджені з керівником дільниці, на якому будуть виконуватися роботи, відповідальним керівником робіт компанії ПрАТ «Карлсберг Україна» та інженером з охорони праці Замовника проекту виконання робіт (ПВР) / Технологічної карти (для малих об'ємів робіт) із зазначенням заходів безпечного проведення робіт по кожному виду виконуваних робіт.
- Всі співробітники Підрядника повинні пройти вступний інструктаж з охорони праці, який проводить інженер з охорони праці Замовника.
- Всі співробітники Підрядника перед початком робіт повинні пройти первинний інструктаж на робочому місці в обсязі виконуваних робіт, який проводить відповідальний керівник Підрядника, а також проходити періодичні інструктажі.
- Підрядник повинен надати відповідальному керівнику робіт Замовника копію з Журналу реєстрації інструктажів з охорони праці на робочому місці, що підтверджує проведення даних інструктажів.
- Причини відмови в допуску співробітників Підрядника до виконання робіт:
- Підрядна організація не буде допущена на територію ПрАТ «Карлсберг Україна» у разі не надання документів згідно п. 5.5.
- Підрядна організація не буде допущена до виконання робіт при невиконанні п. 5.5.
- **Причини зупинки робіт підрядної організації:**
- Роботи підрядної організації будуть зупинені при невиконанні п. 5.2-5.5, в т.ч.:
- роботи без використання засобів індивідуального захисту;
- роботи на несправному обладнанні (машини, механізми, інструмент, оснащення);
- застосування засобів захисту, інструментів та/або обладнання не за призначенням, а також у випадках, коли дії співробітників Підрядника загрожують навколишньому середовищу, здоров'ю та життєдіяльності працівників Підрядника, працівників Замовника, або третіх осіб.

**5.6** **Порушенням вимог з охорони праці вважається невідповідність вимогам, викладеним у п.п.5.1-5.5.**

- 5.7 Порушення вимог з охорони праці повинні виявлятися персоналом охорони праці на робочому майданчику або повноважним представником Замовника на місці проведення робіт. Персонал охорони праці або особа, що виявила порушення зобов'язані негайно повідомити менеджера по договору.
- 5.8 Менеджер по договору протягом 24 годин приймає рішення щодо штрафних санкцій до Підрядника чи її окремих працівників за порушення згідно п.5.1. та п.5.6.
- 5.9 В випадках, коли дії або бездіяльність Підрядника нанесли шкоду майну або співробітникам Замовника, до Підрядника можуть бути застосовані фінансові штрафні санкції в наступній послідовності:
- 5.10 Підрядник зобов'язується на 100% відшкодувати заподіяну шкоду Замовнику.
- 5.11 До Підрядника застосовуються додатково штрафні санкції наступним чином:
- 5.12 При одноразовому невиконанні вимог, вказаних у пп.5.1-5.5, стягується штрафні санкції у вигляді 0,5% від суми договору.
- 5.13 При повторному невиконанні вимог, вказаних у пп. 5.1-5.5, стягується штрафні санкції у вигляді 10% від суми договору.
- 5.14 Якщо Підрядник продовжує порушувати вимоги пп. 5.1-5.5, Замовник ініціює розірвання Договору без проведення оплати за вже виконану роботу з боку Підрядника.

**6. Заходи з охорони навколишнього середовища.**

При проведенні монтажних робіт ПІДРЯДЧИКОМ повинні бути розділені та утилізовані самостійно сміття, металобрухт та побутові відходи.

**7. Інші вимоги.**

Окремі положення цього завдання можуть уточнюватися і доповнюватися в ході виконання робіт встановленим порядком за погодженням сторін.

**РОЗРОБИВ:**

Головний механік

Провідний інженер-програміст

**ПОГОДЖЕНО:**

 А.Полянський  
 М.Клименко

Встановлення ємкості слабого суслу

Лист

4

Взам. інв. №	
Підп. і дата	
Інв. № орг..	

Вим.	Кіл.уч	Лист	№ док.	Підп.	Дата



Інженер з охорони праці

Головний пивовар

Начальник електротехнічного цеху

О.Тонковид

Р.Чижук

В.Смоляков

**Додаток №1**

№ п/п	Наименование	Ед. измер.	Кол.
1	Вставки в емкость (для существующей емкости 50 гл)	шт.	3
2	Частотный преобразователь для центробежного насоса LKH 50\205 SSS, 15 kw Danfoss FC-202P15KT4E20H1XGXXXXSXXXXA0BXCXXXXDX	шт.	1
3	Датчик давления 0-1,0 бар; адаптер 1".	шт.	1
4	Датчик давления 0-10,0 бар; адаптер 1/2"или 1".	шт.	1
5	Датчик уровня IFM LMT121 с вварным адаптером и коннектором	шт.	2
6	Моющая головка ротационного типа	шт.	1
7	Двухсидельный клапан DN 100/100 в комплекте с держателем датчиков положения.	шт.	2
8	Пневмоклапан р/с DN 80, н/ж в комплекте с держателем датчика положения	шт.	7
9	Пневмоклапан р/с DN 25, н/ж в комплекте с держателем датчика положения	шт.	3
10	Позиционер на пневмоклапан межфланцевый Inter-App DN100	шт.	2
11	Датчик положения пневмоклапана с коннектором	шт.	11
12	Обратный клапан R-S Дн=100 мм	к-т	1
13	Ремонтный выключатель EATON MOELLER T3-3-8901/I2/SVB 218987	шт.	1
14	Автоматический выключатель 3ф Schneider GV2ME32	шт.	1
15	Кабель 4G4 в экране LAPP 1135504	м.	150
16	Кабель 3x0.5 LAPP 1119753	м.	200
17	Пневмотрубка Festo PUN-6X1-BL	м.	200
18	Материалы для эл.монтажа (дин-рейки, клеммники, фиттинги, коробки, лотки и т.д.)	к-т	1

Взам. інв. №	
Підп. і дата	
Інв. № ориг..	

Вим.	Кіл.уч	Лист	№ док.	Підп.	Дата

Встановлення ємкості слабого суслу

Лист  
5

**Додаток №2**

№ п/п	Наименование	Ед. измер.	Кол.
1.	Профиль н/ж 100х50х2	м.	6
2.	Профиль н/ж 50х50х2	м.	6
3.	Профиль н/ж 35х35х2,0	м.	6
4.	Профиль н/ж 30х30х1,5	м.	12
5.	Труба DN 70х2,0	м.	12
6.	Труба DN 104х2,0	м.	60
7.	Угольник - С-С 90° DN100 (104х2,0)	шт.	20
8.	Т - деталь С-С-С DN 85х85	шт.	8
9.	Т - деталь С-С-С DN 85х25	шт.	3
10.	Т - деталь С-С-С DN 100х80	шт.	2
11.	Т - деталь С-С-С DN 100х65	шт.	2
12.	Т - деталь С-С-С DN 100х25	шт.	1
13.	Футорка симметрическая 50х25	шт.	3
14.	Футорка симметрическая 80х65	шт.	1
15.	Футорка симметрическая 65х50	шт.	1
16.	Футорка симметрическая 80х40	шт.	2
17.	Футорка симметрическая 80х50	шт.	2
18.	Гайка накидная н/ж DN 80	шт.	7
19.	Гайка накидная н/ж DN 25	шт.	3
20.	Конический штуцер н/ж DN 80	шт.	7
21.	Конический штуцер н/ж DN 25	шт.	3
22.	Резьбовое соединение приварное - комплект DN 80	шт.	1
23.	Резьбовое соединение приварное - комплект DN 50	шт.	1
24.	Резьбовое соединение приварное - комплект DN 40	шт.	1
25.	Резьбовое соединение приварное - комплект DN 25	шт.	1
26.	Обойма листовая - кольцо с надставкой DN 85	шт.	6
27.	Обойма листовая - кольцо с надставкой DN 70	шт.	5
28.	Обойма листовая - кольцо с надставкой DN 50	шт.	5
29.	Обойма листовая - кольцо с надставкой DN 28	шт.	5

Взам. інв. №	
Підп. і дата	
Інв. № ориг..	

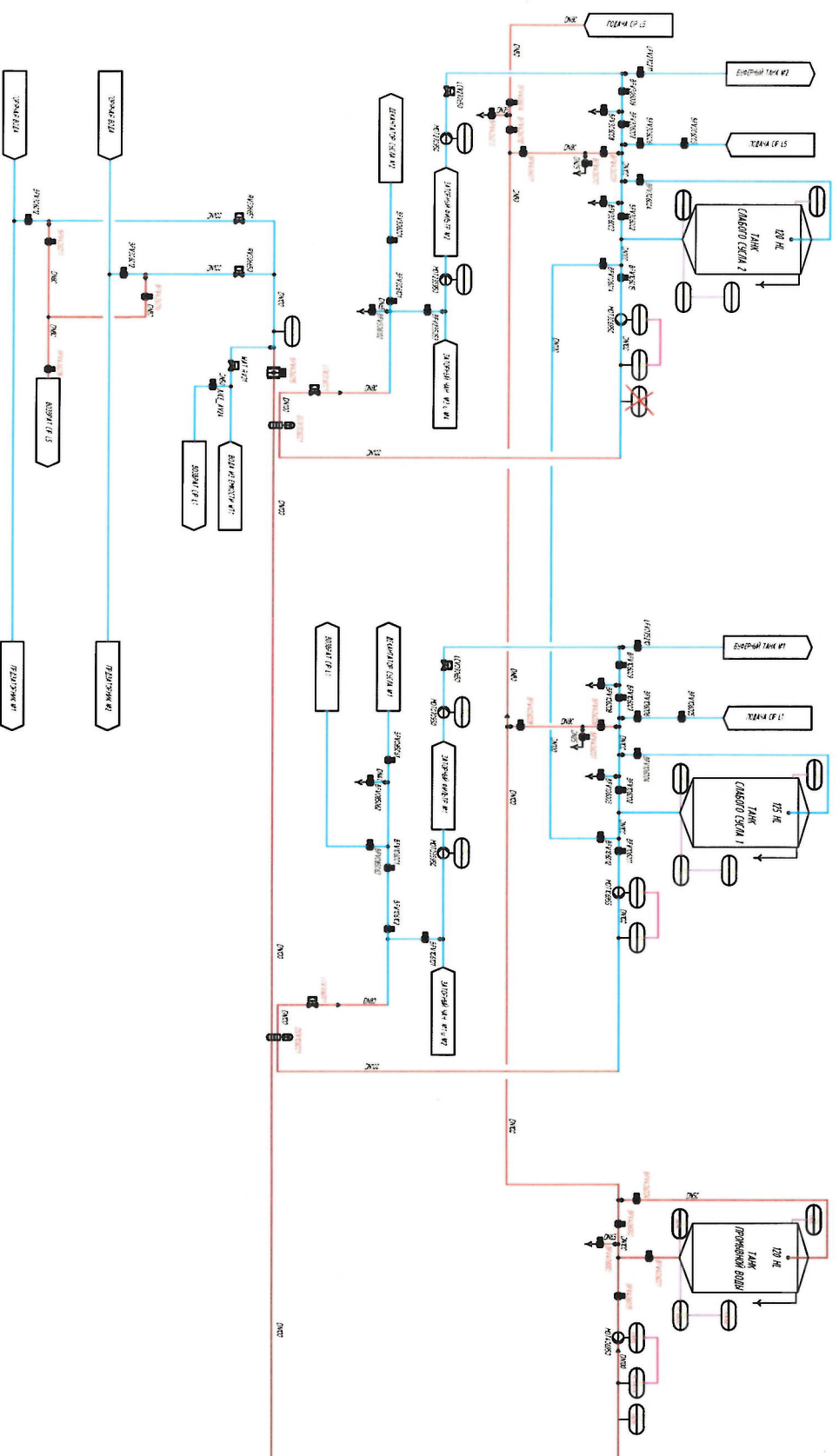
Вим.	Кіл.уч	Лист	№ док.	Підп.	Дата

**Встановлення ємкості слабого суслу**

*Лист*

**6**

Додаток 3  
до Технічного завдання



## Головний механік

  
А. Полянский